



# Partir en mobilité internationale



Document confidentiel –  
ne peut être reproduit ni diffusé  
sans l'accord préalable  
de Sorbonne Université.

Octobre 2023

# L'équipe des relations internationales



**Pr Magali SVRCEK**  
Vice-Doyenne chargée  
des Relations Internationales  
et de l'Europe  
[magali.svrcek@aphp.fr](mailto:magali.svrcek@aphp.fr)



**Katarzyna LE CADET**  
Mobilité sortante - stages  
[katarzyna.le\\_cadet@sorbonne-universite.fr](mailto:katarzyna.le_cadet@sorbonne-universite.fr)



**Clémence BORDES**  
Mobilité sortante - études  
[clemence.bordes@sorbonne-universite.fr](mailto:clemence.bordes@sorbonne-universite.fr)



**Estelle MASSE**  
Mobilité entrante études et  
stages  
[estelle.masse@sorbonne-universite.fr](mailto:estelle.masse@sorbonne-universite.fr)

# Pourquoi partir en mobilité?

## S'ouvrir au monde

Rencontrer de nouvelles personnes  
développer un réseau

Développer ses compétences  
interculturelles,  
d'adaptation, et  
acquérir plus  
d'autonomie

Approfondir une  
langue étrangère  
Se familiariser une  
nouvelle culture

Découvrir de  
nouvelles  
méthodes  
d'enseignement

Valoriser sa  
formation et  
enrichir son CV

Découvrir de  
nouvelles pratiques  
hospitalières

Evoluer dans un  
nouvel  
environnement  
universitaire

# Pourquoi partir en mobilité?

Pour valider un semestre ou une année académique dans un établissement partenaires à l'étranger

Pour acquérir des points parcours :

- **Mobilité d'études d'1 semestre = 40 points**
- **Mobilité d'études de 2 semestres = 60 points**
- **Mobilité de stage d'un mois = 20 points.**

Les **points parcours** sont **attribués** uniquement si **votre semestre** ou **année universitaire est validée** (pour une mobilité d'études) ou si **votre stage est validé** (pour une mobilité de stage).

Un certificat de langue CLESS, vous donne également droit à 10 points (niveau B2), 20 points (niveau C1) et 30 points (niveau C2).

# Un peu de vocabulaire

## Destinations

**Erasmus+** = pays de l'Union européenne + 6 pays participants au programme Erasmus + : Islande, Liechtenstein, Macédoine du Nord, Norvège, Serbie, Turquie

**Mobilité internationale** : hors Union européenne donc Suisse, Royaume-Uni et reste du monde

## Types de mobilité

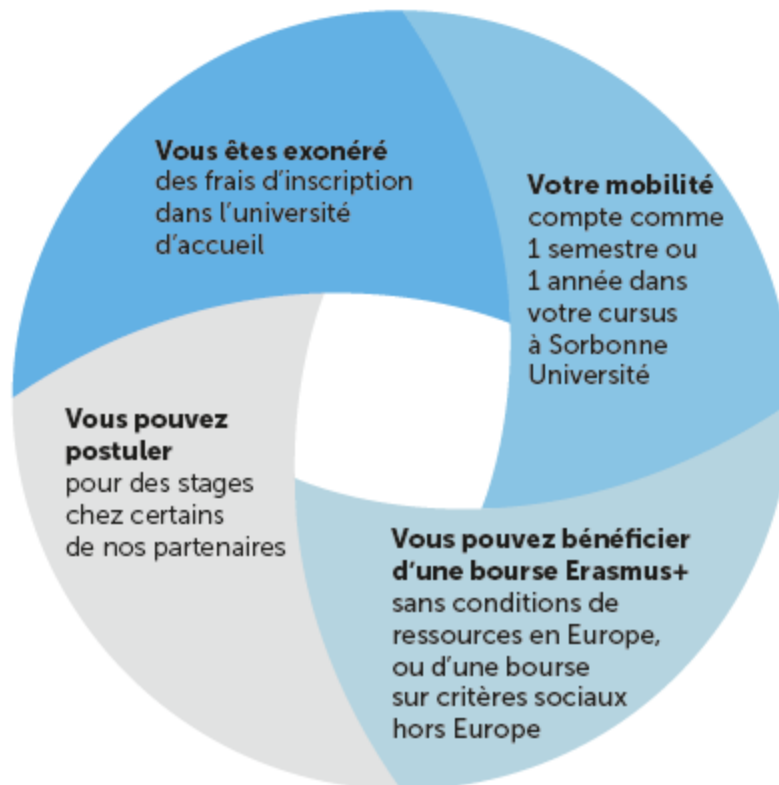
**Mobilité d'études** : 1 ou 2 semestres dans une université partenaire pour y pour suivre des cours

**Mobilité de stage** : stage pratique réalisé au sein d'un hôpital ou d'un cabinet (pour les paramédicaux)



## Dans le cadre d'une mobilité

Une mobilité vous permet de valider une partie de vos études (un ou deux semestres, ou un stage) dans une université partenaire.



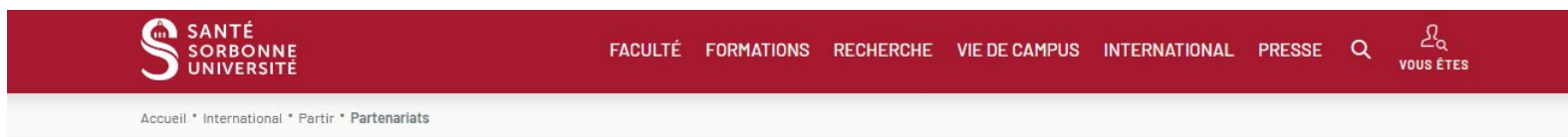
# Principes d'une mobilité d'études

- Mobilité d'études = projet pédagogique
- Validation du semestre ou de l'année académique dans l'université d'accueil = validation du semestre ou de l'année académique à SU
- Rattrapage dans l'université d'accueil pour les matières suivies dans l'université d'accueil (pas de rattrapage à SU)
- Redoubler n'est pas une fin en soi

# Les destinations proposées

Vous trouverez la liste de nos **partenaires** sur notre site internet dans l'onglet **International** à la rubrique **Partenariats** :

<https://sumedecine.adv-pub.moveonfr.com/home-page-1582/>



## Partenariats

Pour connaître nos partenariats avec les universités du monde entier, merci de consulter [ce lien](#). Vous pouvez visualiser les destinations pour des mobilités d'études (médecine, orthophonie, orthoptie) ou de stage (médecine).

Pour les mobilités de stage en été 2024, certaines destinations ne sont plus accessibles. Des places ont été pourvues pour les départs en novembre 2023. La liste exacte est disponible dans le formulaire de candidature. Veuillez consulter [cette page](#).



Publié le 27/07/2023 - Mis à jour le 25/09/2023



# Les destinations proposées

Un moteur de recherche vous permettra de trier selon le type d'études, l'année, le type de mobilité...



## Carte des partenariats

Vous pouvez effectuer une recherche en fonction de votre cursus, ou des pays qui vous intéressent. La carte s'affichera avec les établissements partenaires où vous pouvez effectuer une mobilité de stage ou d'études.

Recherche textuelle	Cadre
Formation	Pays
Partenaire	Discipline

 Recherche

# Les destinations proposées

Vous accédez à la fiche de l'établissement

Humboldt-Universität zu Berlin, Allemagne



Programme d'éch...	Partenaires
Nom du programme d'échange	Humboldt-Universität zu Berlin - Erasmus+ études
Cadre	Erasmus+ études
Formation	Médecine - 3ème année   Médecine - 4ème année   Médecine - 5ème année   Médecine - 6ème année
Partenaire	Humboldt-Universität zu Berlin
Plus d'information	<p>Le catalogue des cours est disponible <a href="#">ici, à partir de la page 16</a>.            Pour partir au S2, il faut déposer votre candidature en janvier N-1.            Cours uniquement en allemand, niveau B2 exigé. Il est obligatoire de passer un test en ligne. Vous trouverez le lien vers le test <a href="#">ici, à la page 5</a>.</p> <p>Il est possible de faire une année composée uniquement des stages.            Le niveau C1 est exigé pour les services suivants: emergency medicine/rescue center, psychology/psychiatry and neurology).</p>
Discipline	Médecine
Places - Nombre et durée	4/20.00 Mois ( 2023/24 )

# Les destinations proposées

Et au lien du site internet de l'établissement

Humboldt-Universität zu Berlin, Allemagne



Programme d'éch...	Partenaires
Etablissement	Humboldt-Universität zu Berlin
Code Erasmus	D BERLIN13
Pays	Allemagne
URL	<a href="http://www.hu-berlin.de">http://www.hu-berlin.de</a>

# Comment choisir ma destination?

## Critères de sélection à prendre en compte :

### 1. Langue d'enseignement que je maîtrise

Elle est indiquée dans le moteur de recherche si elle est différente de la langue locale.  
*Par ex. : en Pologne/Rép. Tchèque/Slovénie... les cours/les stages sont en anglais.*

### 2. Programme d'enseignement proposé aux étudiants étrangers → faire correspondre le programme de formation de l'université partenaire à celui que vous auriez étudié à SU : un minimum de concordance est indispensable à la réussite de vos études

Certaines destinations (Scandinavie...) ne permettent pas de réaliser le programme SU.

### 3. Coût de vie sur place

Il peut varier énormément des pays à l'autre, les bourses sont là pour vous aider, mais il y a forcément un reste à charge.

Comparateur de couts de vie : <https://www.lecoutdelexpat.com/>

**→ Nous pouvons vous mettre en contact avec des étudiants en mobilité entrante qui viennent de certaines universités partenaires.**

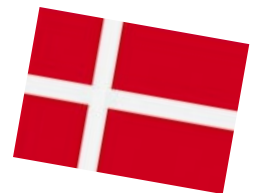
# Forum des Relations Internationales

**Mardi 10 octobre 16h-18h - hall du 91 Bd de l'Hôpital**

**Stands pays**



**Rencontrez des étudiants internationaux et des étudiants  
revenant de mobilité!**



# Comment financer ma mobilité internationale ?

## Bourse de mobilité



Erasmus+

- **Type de mobilité** : études ou stage
- **Critères d'attribution** : indépendamment de vos ressources
- **Destination** : pays de l'Union européenne + 6 pays programme
- **Durée du séjour** : 2 mois minimum à 12 mois maximum
- **Montant** : dépend de la destination
- **Mobilité de stage** : majoration de 150 €/mois sur somme indiquée ci-dessous
  - Groupe 1 : **370 €/mois** : Danemark, Finlande, Irlande, Islande, Norvège, Liechtenstein, Luxembourg, Suède.
  - Groupe 2 : **320 €/mois** : Allemagne, Autriche, Belgique, Chypre, Espagne, Grèce, Italie, Malte, Pays-Bas, Portugal.
  - Groupe 3 : **270 €/mois** : Bulgarie, Croatie, Estonie, Hongrie, Macédoine, Lettonie, Lituanie, Pologne, République Tchèque, Roumanie, Slovaquie, Slovénie, Turquie.

# Comment financer ma mobilité internationale ?

## Aide à la mobilité internationale du MESR



Liberté • Égalité • Fraternité  
RÉPUBLIQUE FRANÇAISE

MINISTÈRE  
DE L'ENSEIGNEMENT SUPÉRIEUR  
ET DE LA RECHERCHE

- **Type de mobilité** : études ou stage
- **Critères d'attribution** : être boursier du CROUS
- **Destination** : monde entier
- **Durée du séjour** : 2 mois minimum à 9 mois maximum
- **Montant** : entre 150€ et 400€/mois (dépend du type de mobilité, de la destination, du cumul de bourses...)
- **Cumul** : possible avec la bourse Erasmus +

# Comment financer ma mobilité internationale ?

## Aide à la mobilité internationale de la Région Ile-de-France



- **Type de mobilité** : études ou stage
- **Critères d'attribution** : sur critères sociaux – avis d'imposition
- **Destination** : monde entier
- **Durée du séjour** : 2 mois minimum à 10 mois maximum
- **Montant** : entre 250€/mois et 450€ (dépend du type de mobilité, de la destination, du cumul de bourses...)
- **Cumul** : possible avec la bourse Erasmus +



# Comment financer ma mobilité internationale ?

## Bourses de mobilité



Si vous partez dans l'une des universités de notre alliance d'université européenne 4EU+, un bonus vous sera versé. Les bourses cumulées pourront donc atteindre les montants suivants (Erasmus+ et bonus 4eu+) :

- Université de Copenhague : 700 € par mois + forfait voyage de 250 €
- Université d'Heidelberg, de Milan, de Charles de Prague, de Genève : 500 € par mois + forfait voyage de 250 €

# Les conditions pour partir – études :

## Médecine :

### DFGSM3 :

- Mobilité d'1 semestre : service sanitaire à réaliser sur le semestre
- Mobilité à l'année : il faut voir sur place éventuellement (à définir au cas par cas)
- Pas de points ECTS pour les UE d'initiation à la recherche (sauf pour ceux qui rentrent au S2 et peuvent faire l'UE d'avril)

### DFASM1 :

- **Module « santé numérique »** doit être passé en DFASM1 (soit en mars pour une mobilité au S1, soit au rattrapage en septembre pour une mobilité d'un an ou au S2)
- **ECOS : à passer à votre** retour fin mai ou rattrapage final en DFASM3 (car contrôle continu – pas de rattrapage chaque année)

# Les conditions pour partir

## mobilité d'études

### Orthoptie :

- **Départ possible** : S4 après les examens de janvier ou S5 (ou les 2).
- **Stage S4** : à réaliser soit à l'université d'accueil soit dans un lieu choisi du pays d'accueil (dans tous les cas, ce choix doit être validé par le département). La note du stage S4 à l'étranger ne sera validée qu'après le rattrapage des journées de stage non effectués au S3 (possible à anticiper - faire 2 demi-journées de stage en plus du début du stage jusqu'à fin juin).
- **Stage du S5** : à réaliser soit à l'université d'accueil soit dans un lieu choisi du pays d'accueil soit vous pouvez le faire dans un endroit de votre choix en été entre le S4 et le S5 (dans tous les cas, ce choix doit être validé par le département). La note du stage S5 à l'étranger ne sera validée qu'après le rattrapage des journées de stage non effectués au S4.
- **UE 38** : possibilité de remplacer le mémoire par un rapport de stage

# Les conditions pour partir

## mobilité d'études

### **Orthophonie :**

- Départ possible en L3 et M1 (pour 1 ou 2 semestres).
- Moyenne 12/20 sur les années précédentes
- Attention aux stages obligatoires

# Les conditions pour partir mobilité de stage

## Médecine :

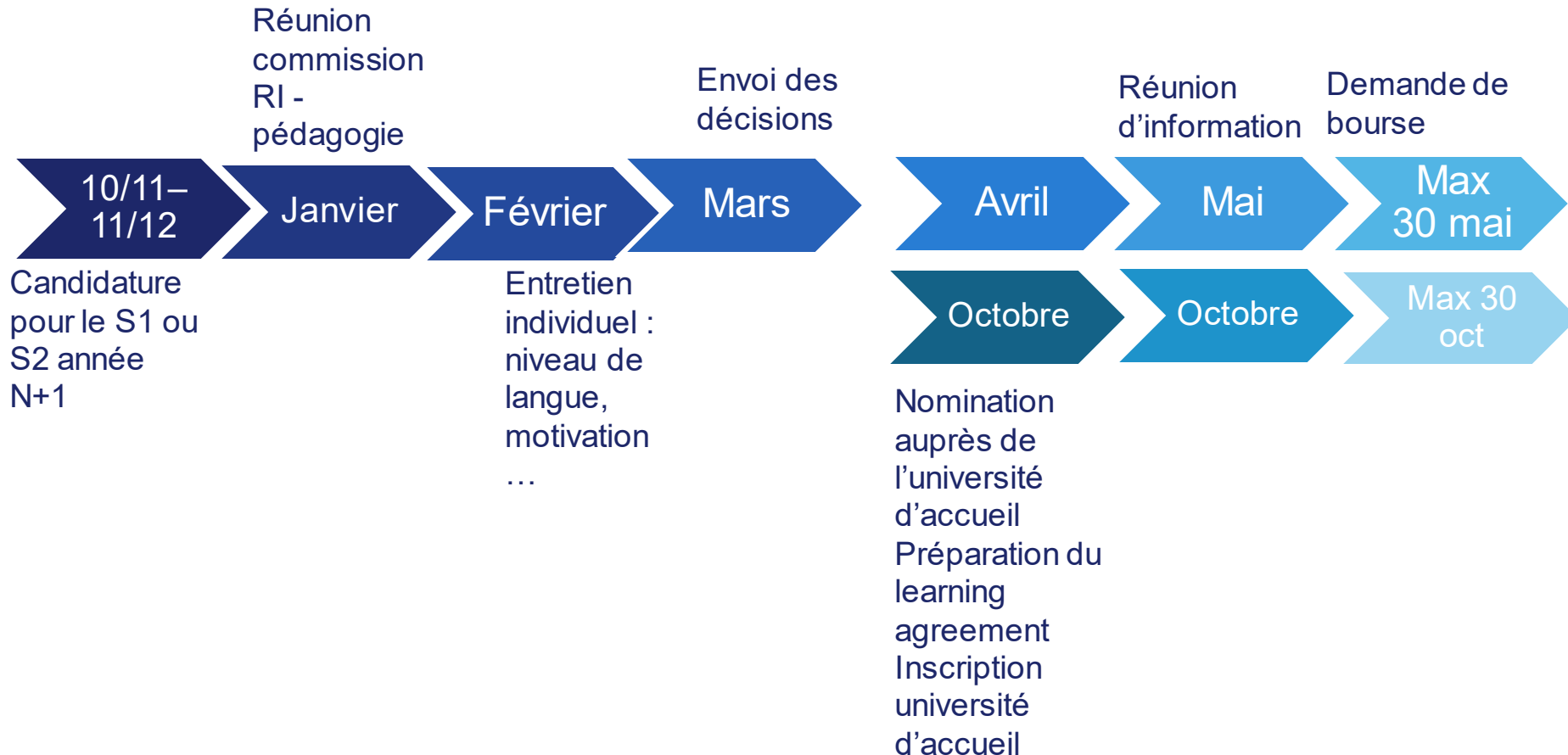
Année d'études	Durée	Dates possibles	Stage prévu en France pour cette période	Stage à l'étranger	Quota de partants/pôle
DFGSM3	4 à 6 semaines	10/07 au 15/09/24 sauf si rattrapage → retour le 25/08	Aucun	Choix libre	Non
DFASM1	4 à 6 semaines	01/07 au 25/08/24	Pôle ROM (rhumato-ortho-maxilla, ORL)	Rhumatologie, orthopédie, maxillo, urgences, réanimation	15/pôle
DFASM1	4 à 6 semaines	01/07 au 25/08/24	Pôle GOUV (chirurgie, gynéco-obst, chirurgie viscérale, urologie)	Gynéco-obstétrique, urologie, chirurgie digestive, chirurgie viscéral	15/pôle
DFASM2	4 à 6 semaines	14/07 au 30/09/24		Toutes les spécialités	Non
DFASM3	de 1 mois et 4 mois	Après les ECOS nationaux de mai 2024	Aucun	Choix libre	Non

# Les conditions pour partir

## mobilité de stage

Discipline	Durée et périodes concernées
Orthophonie	<ul style="list-style-type: none"><li>• <b>L3:</b> 1 à 2 mois</li><li>• <b>M1:</b> 1 à 3 mois</li></ul> → vacances de Noël – Pâques -été
Orthoptie	Été avant la L3 : 5 à 7 semaines 1 <sup>er</sup> semestre L3 : 4 à 6 ½ journées par semaine pendant 8 à 12 semaines

# Calendrier de candidature – mobilité d'études



# Calendrier de candidature – mobilité de stage





# Comment candidater pour une mobilité d'études ?

## **Candidature en ligne : lien disponible sur notre site web**

- Tous les documents seront à déposer sur une plateforme en ligne. Vous pouvez commencer à préparer votre dossier, et rédiger votre cv + lettre de motivation en français.
- Ayez une démarche active et vérifiez bien la meilleure concordance possible entre les matières proposées dans l'université d'accueil et celles étudiées à SU avant de choisir une destination
- Soyez flexibles, utilisez les 5 vœux proposés pour multiplier vos chances de partir.
- Pour votre candidature, vous devrez créer un compte. Prenez une adresse mail que vous utilisez régulièrement car vous recevrez des messages sur cette adresse uniquement (→ évitez les adresses Hotmail, Yahoo, Laposte, Live qui posent régulièrement des problèmes).

# Comment candidater pour une mobilité de stage ?

## **Candidature en ligne : lien disponible sur notre site web**

- Tous les documents seront à déposer sur une plateforme en ligne. Vous pouvez commencer à préparer votre dossier, et rédiger votre cv + lettre de motivation en français.
- Soyez flexibles, utilisez les 5 vœux proposés pour multiplier vos chances de partir
- Pour votre candidature, vous devrez créer un compte. Prenez une adresse mail que vous utilisez régulièrement car vous recevrez des messages sur cette adresse uniquement (→ évitez les adresses Hotmail, Yahoo, Laposte, Live qui posent régulièrement des problèmes).

## Documents à télécharger

---

Curriculum Vitae (en français)\*

Parcourir...

Aucun fichier sélectionné.



Lettre de motivation en français présentant l'ensemble de vos vœux. \*

Parcourir...

Aucun fichier sélectionné.



~~Rélevés de notes depuis le début de votre cursus (jusqu'à l'année N-1).~~

Parcourir...

Aucun fichier sélectionné.



Autre document par exemple une attestation de niveau en langue étrangère

Parcourir...


Aucun fichier sélectionné.



Marquer la page comme complète

← Précédent

Suivant →

 Enregistrer

Le relevé de notes n'est plus demandé au stade de la candidature. Si vous en avez besoin pour transmettre à l'établissement d'accueil – contactez votre scolarité.

J'ai trouvé ou j'envisage de  
trouver mon organisme de  
stage \*

Non  Oui

### Mon organisme de stage

Nom de l'organisme\*

Pays\*

Sélectionner



Spécialité

Nom du Contact\*

Email\*

Marquer la page comme complète

J'ai trouvé ou j'envisage de  
trouver mon organisme de  
stage \*

Non  Oui

### Etablissement d'accueil (1)

Cadre/Type de mobilité\*

Sélectionner



Discipline\*



Formation\*



Pays\*



Etablissement\*



Destination\*



Code Isced\*



5 spécialités souhaitées dans  
l'ordre de préférence




Etablissement d'accueil

Marquer la page comme complète

← Précédent

Suivant ▶

 Enregistrer

# Critères de sélection :

**La Commission RI-pédagogie** étudiera les dossiers de candidature et sélectionnera les étudiants selon les critères suivants :

- résultats académiques,
- cohérence du projet par rapport au cursus, motivation
- niveau de langue,
- nombre de places par destination.

# Témoignage

**Santiago de Chili – mobilité d'études : Raphael Cannone**





[medecine-international@sorbonne-universite.fr](mailto:medecine-international@sorbonne-universite.fr)

+ 33 1 44 27 34 72

+ 33 1 44 27 44 57

91 Boulevard de l'hôpital,  
75013 PARIS  
2<sup>e</sup> étage, bureau 202

<https://sante.sorbonne-universite.fr/international-1/partir>